

ReFa

ReFa BEAUTECH DRYER PRO

取扱説明書

このたびは、「リファビューテック ドライヤープロ」をお買い上げいただき、誠にありがとうございます。
本品は、人の頭髮の乾燥・整髪を目的としています。



ご使用前にこの「取扱説明書」をよくお読みいただき、正しくお使いください。

お読みになったあとは、いつでも見られる所に大切に保管してください。

別添の保証書は、「お買い上げ日、販売店名」などの記入を必ず確かめ、お読みになられたあとも大切に保管してください。

目次

安全上のご注意	1
商品特長	4
各部の名称・付属品	5
送風モードとプロセンシングのおすすめの組み合わせ	7
基本的な使用方法	8
スタイリングのポイント	11
お手入れ方法	14
保管方法	17
廃棄方法	17
別売品について	17
故障かな?と思ったら	18
製品仕様	19
保証・アフターサービス	20
無償修理規定	21



【免責事項について】

火災、地震、暴動・テロなどの行為、その他の事項など、お客様の故意、または過失、誤用、その他異常な条件下での使用により生じた損害に関して当社は一切責任を負いません。




安全上のご注意

ご使用前に、必ずこの「安全上のご注意」をよくお読みのうえ、正しく安全にお使いください。
ここに示した注意事項は、あなたや他の方々への危害や財産への損害を未然に防ぎ、本品を正しく安全にお使いいただくために守っていただきたい事項です。

誤った使い方をしたときの危害や損害の程度を、以下の表示で区分して説明しています。

-  **警告** 誤った使い方をすると、「人が死亡または重傷を負う可能性が想定される」内容を示します。
-  **注意** 誤った使い方をすると、「人が軽傷を負う可能性や、物的損害*の発生が想定される」内容を示します。
※物的損害とは、家屋、家財および家畜・ペットに関わる拡大損害を示します。

守っていただく内容を、以下の図記号で説明しています。

-  禁止の行為であることを告げるものです。
-  注意を促す内容があることを告げるものです。
-  行為を強制したり指示したりする内容を告げるものです。

警告

次の注意事項を守って使用してください。

事故や感電、発火などのおそれがあります。

- 電源プラグは根元までしっかり差し込んでください。また、コンセントへの差し込みがゆるいときは使用しないでください。
- 電源プラグや電源コードが傷んでいたり、熱くなったりするときは使用しないでください。
- 電源プラグのほこりなどは、乾いた布で拭くなどして定期的に清掃してください。
- 電源プラグを接続する際は、接続の方向を確認しまっすぐ挿入してください。
- 電源プラグに液体や異物が付着しないようにしてください。
- 電源プラグにピンやゴミを付着させないでください。
- 端子部分が一度曲がった電源プラグは使用しないでください。
- 使用するときはタコ足配線をしないでください。
- 収納時に電源コードを本体に巻きつけないでください。
- 電源プラグを抜くときは、電源コードを持たずに必ず電源プラグを持って抜いてください。
- 電源コードを持って、本体を引きずらないでください。

次のような場合は、コンセントから電源プラグを抜いてください。

事故や感電、発火などのおそれがあります。

- 雷が鳴り出した場合
- 停電になった場合
- 電源コードが損傷または断線した場合
- 水や異物が本体や電源プラグに入ったり、かかったりした場合
- 長期間使用しない場合

- 使用中に本体から異臭、異音がする場合は、ただちに使用を中止してください。事故や感電、発火、故障などのおそれがあります。
- 吹出口に火花が見える場合は使用を中止し、吹出口、吸込口に付着しているほこりを取り除いてください。火災ややけどのおそれがあります。
- 延長コードは使用せず、必ず交流 100V、定格 15A 以上のコンセントを単独で使用してください。感電や火災、やけど、故障のおそれがあります。<日本国内専用>
- 使用後は必ず電源をオフにし、電源プラグをコンセントから抜いてください。火災ややけど、感電のおそれがあります。



- 電源コードを傷つけたり、破損したり、加工したりしないでください。また、重いものをのせたり、引っ張ったり、無理に曲げたりしないでください。電源コードを傷め、感電や故障、火災のおそれがあります。
- 電源コードを束ねたまま使用しないでください。感電や故障、火災のおそれがあります。
- 濡れた手で電源プラグを抜き差ししたり、使用しないでください。感電ややけどのおそれがあります。
- 分解や修理、改造などをしないでください。事故やケガ、故障、感電、発火などのおそれがあります。
- 浴室などの水のかかる場所、湿気の多い場所に持ち込んだり、使用しないでください。事故や感電、発火などのおそれがあります。
- 電源をオンにしたまま放置しないでください。火災のおそれがあります。
- 吹出口、吸込口をふさいだり、ヘアピンなどの異物を入れないでください。感電や火災、やけどのおそれがあります。
- 落とす、ぶつけるなどの衝撃を与えないでください。破損のおそれがあります。そのまま使い続けると、事故やケガにつながるおそれがあります。
- 引火性のもの（アルコール・ベンジン・シンナー・スプレー・整髪料・除光液など）の近くで使用しないでください。爆発や火災のおそれがあります。
- 使用中、本体や髪に整髪料やヘアスプレーをかけないでください。火災や感電、やけどのおそれがあります。

注意



次の注意事項を守って使用してください。

事故やケガ、破損、汚れなどのおそれがあります。

- 本来の用途目的以外では使用しないでください。
- 破損した状態で使用しないでください。
- ベットには使用しないでください。また、ベットが本品で遊ばないようにしてください。
- 本品を使用中、他の作業をしないでください。
- 高温の場所や火気の近く、ほこりっぽい場所では使用しないでください。
- パーマ、ブリーチ、カラーリング、ヘアマニキュアなどをしたあとは、室内を十分に換気してから本品を使用してください。



- 吹出口と髪は 3cm 以上離してご使用ください。近づけすぎると髪がこげるおそれがあります。
- 吸込口と髪は 10cm 以上離してご使用ください。髪が吸い込まれ、髪を傷めるおそれがあります。
- 使用中または使用后、頭皮に痛み、赤み、はれ、かゆみなどの異常があらわれたときは使用を中止し、医師に相談してください。



- 小さなお子様には使用させないでください。事故や感電、発火、やけどなどのおそれがあります。
- 電源コードがねじれたまま使用したり保管しないでください。火災や発火、やけど、感電などのおそれがあります。
- 使用中に吹出口をのぞき込んだり、口内に風を当てないでください。ケガややけどのおそれがあります。
- 使用時や使用直後は、吹出口やセット用ノズルが高温になっているので触れないでください。やけどのおそれがあります。
- 長時間温風を当て続けしないでください。やけどのおそれがあります。
- かつら（ウィッグ）やつけ毛（エクステンション）には使わないでください。熱による変質や変形のおそれがあります。

商品特長

プロセンシング(自動温度調節機能)

髪や頭皮の温度を検知し、温風と冷風を自動的に切り替えることで、熱ダメージから髪や頭皮を守ります。

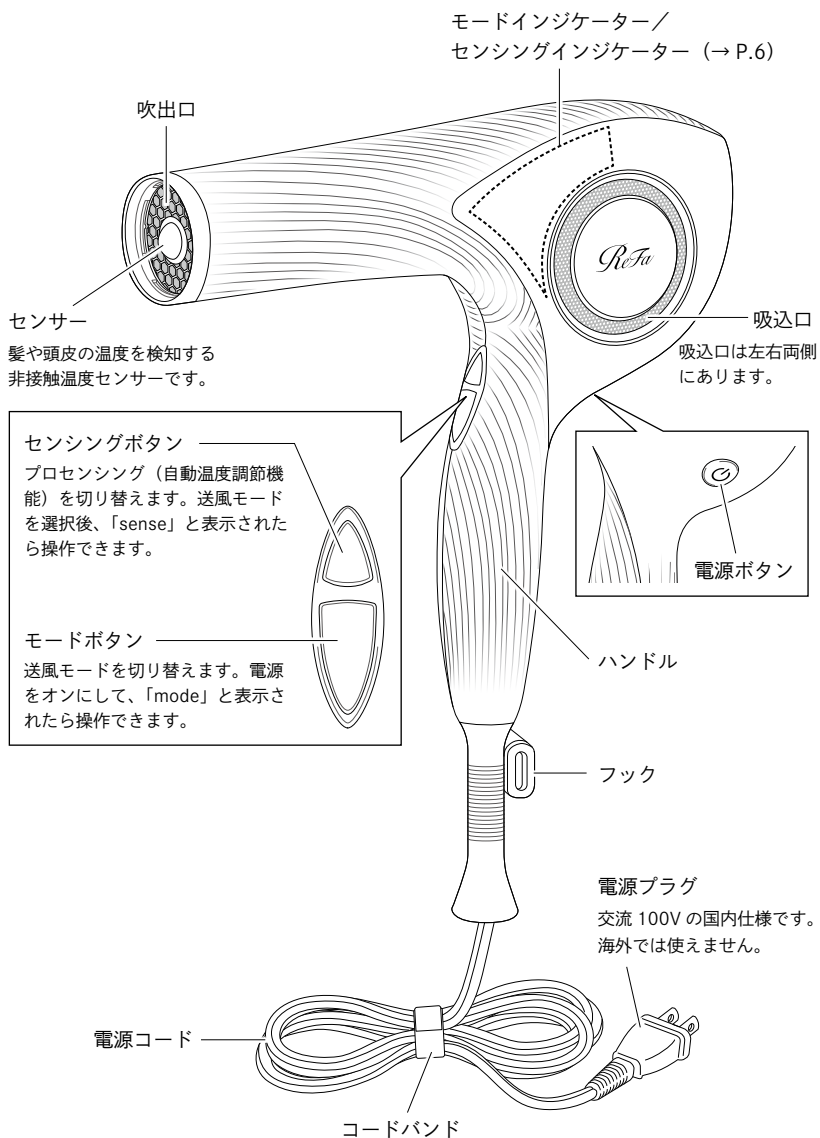
プロセンシングが【SCALP】のときは、髪や頭皮が約50℃以下になるように制御します。

プロセンシングが【MOIST】および【VOLUME UP】のときは、髪や頭皮が約60℃以下になるように制御します。

※センサー(非接触温度センサー)で髪や頭皮の温度を検知しています。以下の状態や条件により検知温度に差が生じる場合があります。

- ・髪の色、明るさ
- ・髪の状態(水分、ダメージ)
- ・部屋の明るさ
- ・髪や頭皮と吹出口の距離
- ・風の当て方

各部の名称・付属品

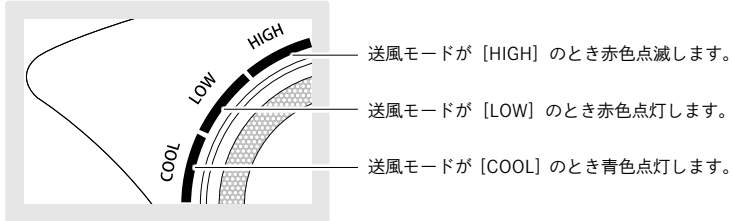


※お買い上げ時は、本体背面と吸込口中央の ReFa ロゴ部分 (モードインジケター／センシングインジケター側の片側のみ) に保護フィルムが貼られています。ご使用前に保護フィルムをはがしてください。

インジケータ

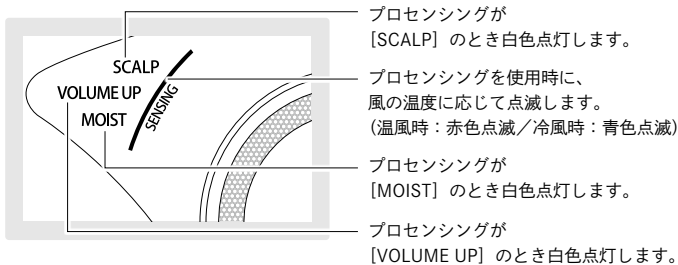
モードインジケータ

電源をオンすると表示されます。設定中の送風モードを表示します。



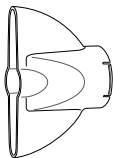
センシングインジケータ

送風モードを選択後、センシングボタンを押すと表示されます。

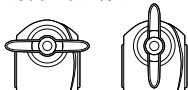


セット用ノズル

狭い範囲にピンポイントで風を当てることで、セットしやすくします。

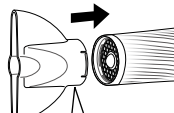


セット用ノズルは、本体に対して、垂直または水平の2方向に取り付けできます。



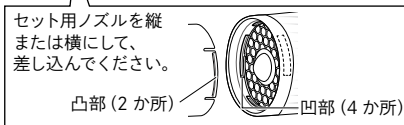
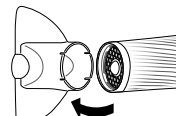
取り付け方法

セット用ノズルの凸部を吹出口の凹部に合わせ、「カチッ」と音がするまで差し込んでください。



取り外し方法

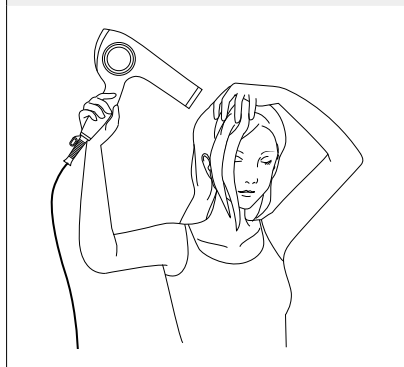
セット用ノズルを傾けて外してください。



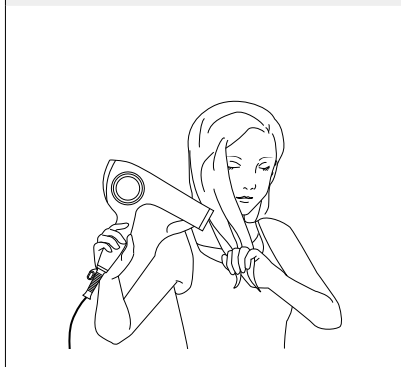
送風モードとプロセンシングのおすすめの組み合わせ

ドライヤーを使う目的は？

髪を乾かす



髪をセットする



送風モード：HIGH

送風モード：LOW

頭皮と髪の根元を乾かす

プロセンシング：SCALP

しっとり仕上げる

ふんわり仕上げる

髪の中から毛先をしっとり仕上げる

プロセンシング：
MOIST

髪の中から毛先をふんわり仕上げる

プロセンシング：
VOLUME UP

プロセンシング：
MOIST

プロセンシング：
VOLUME UP

送風モード：COOL

- プロセンシングを [SCALP]、[MOIST]、[VOLUME UP] に設定すると、温風と冷風が自動で切り替わり、熱ダメージから髪や頭皮を守ります。
- 頭皮と髪の根元を乾かすときは [SCALP] を使用し、髪の中から毛先を乾かすときは、お好みで [MOIST] または [VOLUME UP] で仕上げてください。
- 常に温風で使用したい場合は、プロセンシングをオフに設定してください。
- 常に冷風で使用したい場合は、送風モードを [COOL] に設定してください。髪を乾かしたあと、[COOL] で髪全体に冷風を当てておくことをおすすめします。また、髪をセットしたあと、[COOL] の冷風でくせづけするとセットが長持ちします。

基本的な使用方法

髪を乾かす



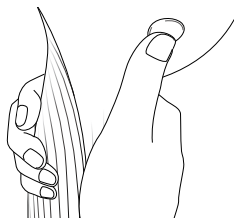
- 吹出口と髪は 3cm 以上離してください。
- 吸込口に髪が吸い込まれないよう 10cm 以上離してください。

① タオルドライ後、手グシまたはブラシで髪のもつれを取ります。

② 電源プラグをコンセントに差し込みます。

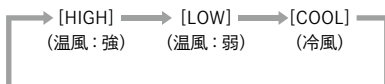
③ 電源ボタンを押して、電源をオンにします。

- すべての表示が白色点滅→白色点灯し、スタンバイ状態になります。
- スタンバイ状態のままボタン操作をしない時間が約 60 秒以上続くと、自動的に電源がオフになります。

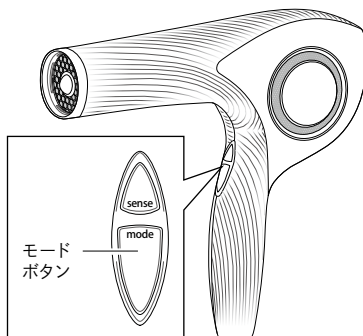


④ 送風モードを選びます。

モードボタンを押すたびに切り替わります。

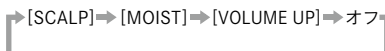


- 電源をオンにしたあと、送風を開始するときは、プロセンシングが自動的に [SCALP] に設定されます。
- 送風モードを [COOL] から [HIGH] に切り替えたときも、プロセンシングが自動的に [SCALP] に設定されます。

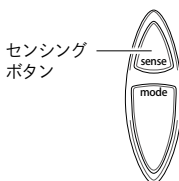


⑤ プロセンシングを選びます。

- センシングボタンを押すたびに切り替わります。



- 送風モードが [HIGH] または [LOW] のときに選ぶことができます。



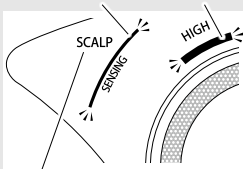
⑥風を当て、頭皮と髪の毛の根元をしっかりと乾かしてから、中間、毛先の順に乾かします。

- はじめに、プロセンシングを [SCALP] に設定し、頭皮と髪の毛の根元を乾かしてください。

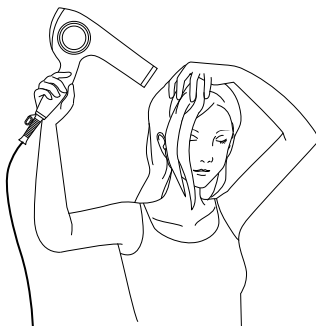
おすすめの設定（髪の毛の根元を乾かす）

- 送風モード: HIGH
- プロセンシング: SCALP
- インジケータの表示:

温風時: 赤色点滅
冷風時: 青色点滅 赤色点滅



白色点灯

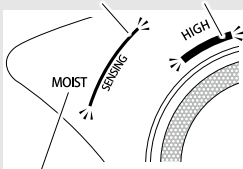


- 髪の毛の中間から毛先を乾かすときは、プロセンシングを [MOIST] または [VOLUME UP] に切り替え、仕上げてください。

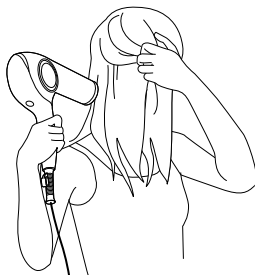
おすすめの設定（しっとり仕上げる）

- 送風モード: HIGH
- プロセンシング: MOIST
- インジケータの表示:

温風時: 赤色点滅
冷風時: 青色点滅 赤色点滅



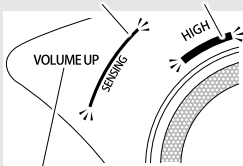
白色点灯



おすすめの設定（ふんわり仕上げる）

- 送風モード: HIGH
- プロセンシング: VOLUME UP
- インジケータの表示:

温風時: 赤色点滅
冷風時: 青色点滅 赤色点滅



白色点灯

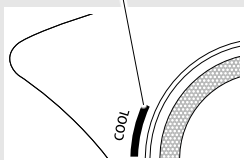


- 最後に送風モードを [COOL] に切り替え、手グシを入れながら、髪全体に冷風を当てて整えてください。

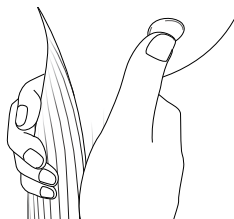
おすすめの設定（冷風で整える）

- 送風モード: COOL
- プロセンシング: -
- インジケータの表示:

青色点灯



- ⑦ 電源ボタンを押して、電源をオフにします。



- ⑧ 電源プラグをコンセントから抜きます。

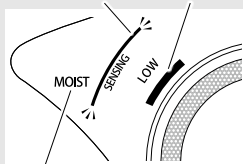
スタイリングのポイント

しっとりさせたいとき

おすすめの設定

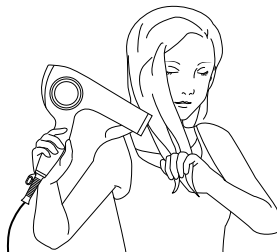
- 送風モード: LOW
- プロセンシング: MOIST
- インジケータの表示:

温風時: 赤色点滅
冷風時: 青色点滅 赤色点灯



白色点灯

- ①毛の流れと同じ方向に手グシを通し、上から下に風を当てます。

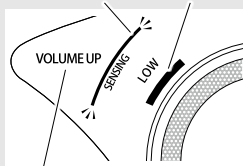


ボリュームアップしたいとき (ふんわり仕上げる)

おすすめの設定

- 送風モード: LOW
- プロセンシング: VOLUME UP
- インジケータの表示:

温風時: 赤色点滅
冷風時: 青色点滅 赤色点灯



白色点灯

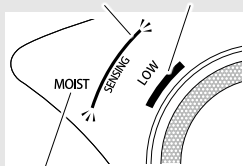
- ①髪の根元を持ち上げ、下から上に風を当てます。



ピンポイントで髪をセットしたいとき

おすすめの設定

- 送風モード: LOW
- プロセンシング: MOIST
- インジケーターの表示:
温風時: 赤色点滅
冷風時: 青色点滅 赤色点灯



白色点灯

- ①セット用ノズルを取り付けます。(→ P.6)
- ②セットする部分の髪を水などで湿らせ、風を当てます。
 - 髪の内側にも水分がいきわたるようにしてください。



使用時や使用直後は、セット用ノズルが高温になるため触れないでください。



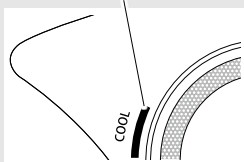
髪の設定を長持ちさせるには

ヘアスタイルを設定するときは、送風モード [LOW] で設定したあと、[COOL] に切り替えてくせづけすると効果的です。

おすすめの設定

- 送風モード: COOL
- プロセンシング: -
- インジケータの表示:

青色点灯



- ①送風モードを [COOL] に切り替え、
セットした部分に冷風を当てます。

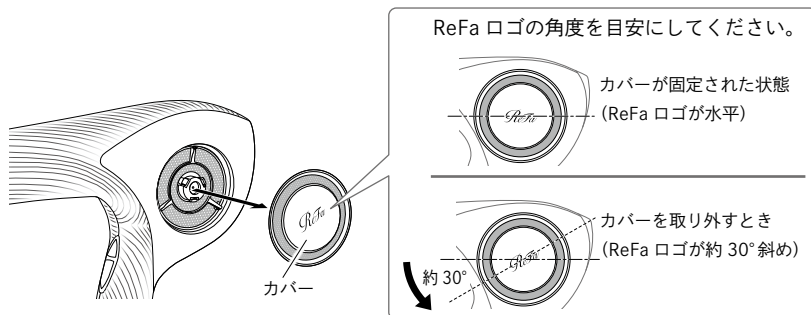
お手入れ方法

- お手入れのときは、必ず電源をオフにし、電源プラグをコンセントから抜いてください。
- 月1回以上、定期的に吸込口と吹出口を清掃してください。
吸込口、吹出口にほこりや髪の毛などが付着すると、性能が低下するとともに故障や発熱などの原因になります。
- 吸込口、吹出口付近に整髪料などが付着していると、ほこりや髪の毛などが堆積しやすくなります。
本体に付着した整髪料などは、中性洗剤を3~5%に希釈した水に柔らかい布を浸してよく絞り、拭き取ってください。

吸込口

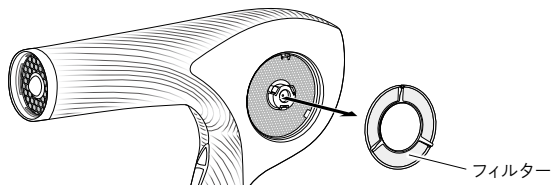
①カバーを回し、取り外します。

- カバーを矢印の方向に約 30°回して、取り外します。



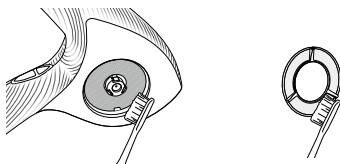
②フィルターを取り外します。

- 取り外したフィルターを紛失しないようご注意ください。



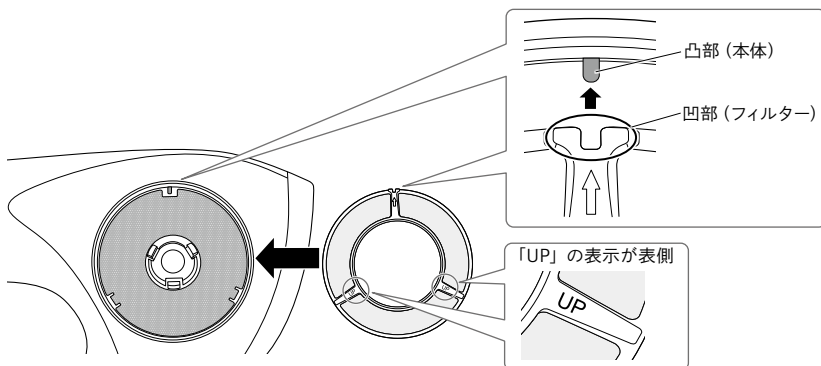
③ほこりや髪の毛などを市販の柔らかいブラシなどで取り除きます。

- 取り除いたほこりや髪の毛などが本体内部に入らないように吸込口を下側に向けてください。
- 強くこすらないでください。また、爪や硬いものでこすらないでください。特にフィルターを破損しないようご注意ください。
- ほこりや髪の毛などが取れにくいときは、掃除機で吸い取ってください。



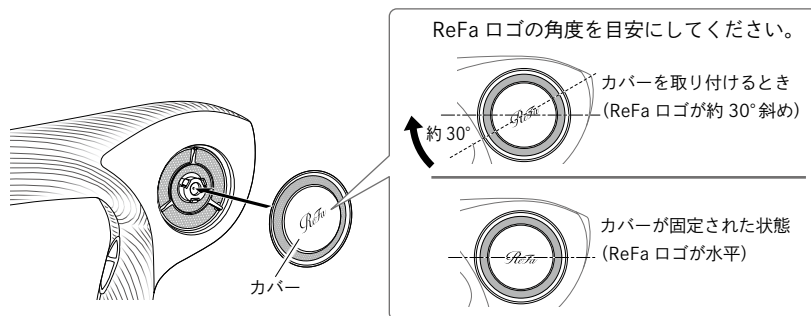
④表裏と位置に注意してフィルターを取り付けます。

- フィルターの「↑」の表示がある凹部を本体の凸部に合わせてはめ込みます。
※フィルターを表裏逆に取り付けるとカバーが取り付けられません。
- フィルターおよびカバーは必ず取り付けてください。



⑤カバーを矢印の方向に約 30°回して、取り付けます。

- 右側の拡大図を参照して、カバーが固定されたときに ReFa ログが水平になるようにしてください。



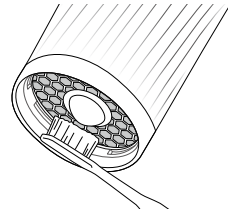
⑥反対側も同様にカバーおよびフィルターを取り外し、清掃してください。

- カバーおよびフィルターは左右の吸込口どちらも外せます。
- カバーおよびフィルターには左右の区別はありません。

吹出口

①ほこりや髪の毛などを市販の柔らかいブラシなどで取り除きます。

- 取り除いたほこりや髪の毛などが本体内部に入らないように吹出口を下側に向けてください。
- 強くこすらないでください。また、爪や硬いものでこすらないでください。
- ほこりや髪の毛などが取れにくいときは、掃除機で吸い取ってください。

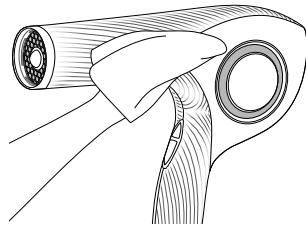


お手入れの際、センサー部に触れないでください。

本体表面

①中性洗剤を3~5%に希釈した水に柔らかい布を浸してよく絞り、拭き取ります。

シンナー・ベンジン・アルコール・除光液などでは、絶対に拭かないでください。部品の変形や割れなど故障のおそれがあります。



保管方法

- 本体の温度が十分下がってから、高温・多湿の場所（浴室、車中など）を避け、直射日光の当たらないところで保管してください。
- 収納時に電源コードを本体に巻きつけたり、無理に曲げたり、ねじったりしないでください。



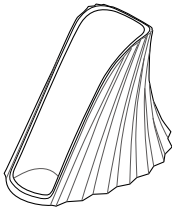
- 使用しないときは、つまずいてケガをしないよう、安全な場所で保管してください。
- 小さなお子様の手の届くところやペットの近くで保管しないでください。
- 火気の近くで保管しないでください。
- 本体に整髪料、化粧品が付いたまま放置しないでください。部品の変形や割れなど故障のおそれがあります。
- フックを使用するとつり下げて保管できます。
- 長期間の保管後、再び使用する場合は、本品に異常がないことを確かめてから使用してください。

廃棄方法

- 各自治体が指定している廃棄方法に従ってください。
- 本品に傷や亀裂が入った場合は使用を中止して廃棄してください。

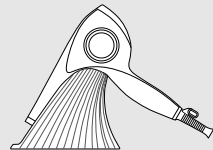
別売品について

ReFa BEAUTECH DRYER HOLDER（リファビューテック ドライヤー ホルダー） （品番：RX-AD00A）



本体をホルダーに置いて保管できます。

- 平らな安定した場所に置いてください。
- ドライヤー本体を置く向きにご注意ください。
誤った位置・向きに置くと、不安定になり落下するおそれがあります。
- リファビューテック ドライヤープロ本体（本品）、リファビューテック ドライヤー本体（別売）以外を置かないでください。
- ぶつかったり、電源コードを引っ掛けたりして倒さないようにご注意ください。
- 詳細はリファビューテック ドライヤー ホルダーの取扱説明書をお読みください。



故障かな？と思ったら

症状 電源をオンにしても風が出ない。

- 電源ボタンを押したあと、モードボタンを押して送風モードを選んでください。
(基本的な使用方法 手順④→P.8)

症状 電源が勝手にオフになる。

- 自動電源OFF機能が働いている可能性があります。
→ 電源をオンにしたあと、スタンバイ状態のままボタン操作をしない時間が約60秒以上続くと、自動的に電源がオフになります。

症状 温風が冷たい。風が弱い。

- 吸込口、吹出口にほこりや髪の毛などが付着し、安全装置が働いている可能性があります。
→ 必ず電源をオフにし、電源プラグをコンセントから抜いてから、吸込口と吹出口の付着物を取り除き、約5分以上経過してから使用してください。(お手入れ方法→P.14)

症状 温風と冷風が勝手に切り替わる。

- プロセンシング(自動温度調節機能)を使っています。
→ 温風と冷風を自動で切り替えたくないときは、プロセンシングをオフにしてください。
(基本的な使用方法 手順⑤→P.8)
- 吸込口、吹出口にほこりや髪の毛などが付着し、安全装置が働いている可能性があります。
→ 必ず電源をオフにし、電源プラグをコンセントから抜いてから、吸込口と吹出口の付着物を取り除き、約5分以上経過してから使用してください。(お手入れ方法→P.14)

症状 使用中に火花が見える。

- 吸込口、吹出口にほこりや髪の毛などが付着し、安全装置が働いている可能性があります。
→ 必ず電源をオフにし、電源プラグをコンセントから抜いてから、吸込口と吹出口の付着物を取り除き、約5分以上経過してから使用してください。(お手入れ方法→P.14)

症状 電源プラグが異常に熱い。

- コンセントの差し込み口がゆるい可能性があります。
→ コンセントへの差し込みがゆるいときは使用しないでください。
- 電源プラグの差し込みが不十分な可能性があります。
→ 電源プラグが奥までコンセントに差し込まれているかご確認ください。

その他、異常がある場合はただちに使用を中止し、お買い上げの販売店、または(株)MTG お客様相談室までお問い合わせください。

長年ご使用の製品の点検をお願いいたします。

こんな症状はありませんか？

- 本体、電源コードに異常がある（変形している、異常に熱い、焦げ臭い、火花が出る、異常な音や振動がある）
- モードボタンを押しても温風と冷風が切り替わらない
- 温風が異常に熱い
- 風が出ない
- 風が出たり出なかつたりする

事故防止のため電源を切って、電源プラグを抜き、必ずお買い上げの販売店または(株)MTGお客様相談室に点検・修理をご相談ください。

製品仕様

商品名	ReFa BEAUTECH DRYER PRO（リファビューテック ドライヤープロ）
品番	RE-AJ02A（ホワイト） RE-AJ03A（ブラック） RE-AJ05A（ピンク）
電源	AC100V 50/60Hz
消費電力	1200W（HIGH時）
温風温度	約95℃（HIGH時） 約80℃（LOW時）
製品寸法	約246mm × 81mm × 232mm（電源コード、セット用ノズル含まず）
電源コード長さ	約2.5m
質量	約740g（電源コード含む、セット用ノズル含まず）
風量	約1.4m ³ /min（HIGH、COOL時） 約1.0m ³ /min（LOW時）
材質	【本体】ポリカーボネート、ABS、ポリプロピレン、ステンレス、炭素 【セット用ノズル】ナイロン
同梱品/付属品	同梱品：本体（1）、セット用ノズル（1） 付属品：取扱説明書（1）、保証書（1）
推奨使用環境温度	5℃～35℃
製造元	株式会社 MTG（日本） 原産国：中国

- 本品の性能向上のため、仕様の一部を予告なく変更する場合がありますのでご了承ください。
- 本品は、日本国内にて、企画、開発を行っています。
- 「ReFa」は、(株)MTGの登録商標です。

保証・アフターサービス

保証について

保証書は必ず「お買い上げ日、販売店名」などの記入をお確かめになり、内容をよくお読みになったあと、大切に保管してください。

保証期間

保証期間はお買い上げ日から1年間です。

※使用中に異常が生じたときは、お買い上げの販売店、または(株)MTGお客様相談室へお問い合わせください。

補修用性能部品の最低保有期間

本品の補修用性能部品の最低保有期間は製造打ち切り後5年です。補修用性能部品とは、その製品の機能を維持するために必要な部品です。

修理を依頼されるときは

- 保証期間中
お買い上げになってから1年間は保証書記載の内容に基づき無償修理いたします。お買い上げの販売店、または(株)MTGお客様相談室まで保証書をご提示のうえ、ご依頼ください。
- 保証期間(1年間)が過ぎているとき
保証期間経過後の修理については、お買い上げの販売店、または(株)MTGお客様相談室までお問い合わせください。お客様のご要望により有償修理いたします。

無償修理規定


- 取扱説明書の注意書きに従った正常な使用状態で保証期間内に故障した場合には、無償修理をさせていただきます(付属品を除く)。
 - 無償修理をご依頼になる場合には、お買い上げの販売店に本品と保証書をご持参、ご提示いただきお申しつけください。
 - お買い上げの販売店で無償修理をご依頼できない場合には、(株)MTGお客様相談室にお問い合わせください。
- 保証期間内でも次の場合には有償修理になります。
 - 使用上の誤り及び不当な修理や分解・改造による故障及び損傷
 - お買い上げ後の輸送、落下などによる故障及び損傷
 - 火災、地震、水害、落雷、その他の天災地変、公害などによる故障及び損傷
 - 車両、船舶などに搭載された場合の故障及び損傷
 - 保証書の提示がない場合
 - 保証書にお買い上げ年月日、お客様のお名前、販売店名の記入のない場合、あるいは字句を書き替えられた場合
 - 取扱説明書に記載されていない方法で使用した場合の故障及び損傷
 - 使用後のお手入れを怠ったことによる故障及び損傷
 - 一般家庭以外(例えば業務用など)で使用された場合の故障及び損傷
- 保証書は購入した国・地域においてのみ有効です。
- 保証書は再発行いたしませんので大切に保管してください。

※お客様にご記入いただきました保証書記載の個人情報(お名前、ご住所、電話番号)は保証期間内のサービス活動、及びその後の安全点検活動のために利用させていただく場合がございますので、ご了承ください。

※保証書は明示した期間、条件のもとにおいて無償修理をお約束するものです。従ってこの保証書によって、保証書を発行している者(保証責任者)、及びそれ以外の事業者に対するお客様の法律上の権利を制限するものではありません。

株式会社 MTG
〒453-0041
愛知県名古屋市中村区本陣通4丁目13番 MTG第2HIKARIビル
<https://www.mtg.gr.jp>

[お客様相談室]
MTG製品のお問い合わせ・取り扱い方法・その他ご不明な点は下記までお問い合わせください。

 0120-315-332

●ご相談窓口における個人情報の取り扱い
(株)MTGは、ご相談への対応や修理、その確認などのために、お客様の個人情報やご相談内容を記録に残すことがあります。また、個人情報は適切に管理し、修理業務などを委託する場合や正当な理由がある場合を除き、第三者に提供しません。

MTG
We have many dreams